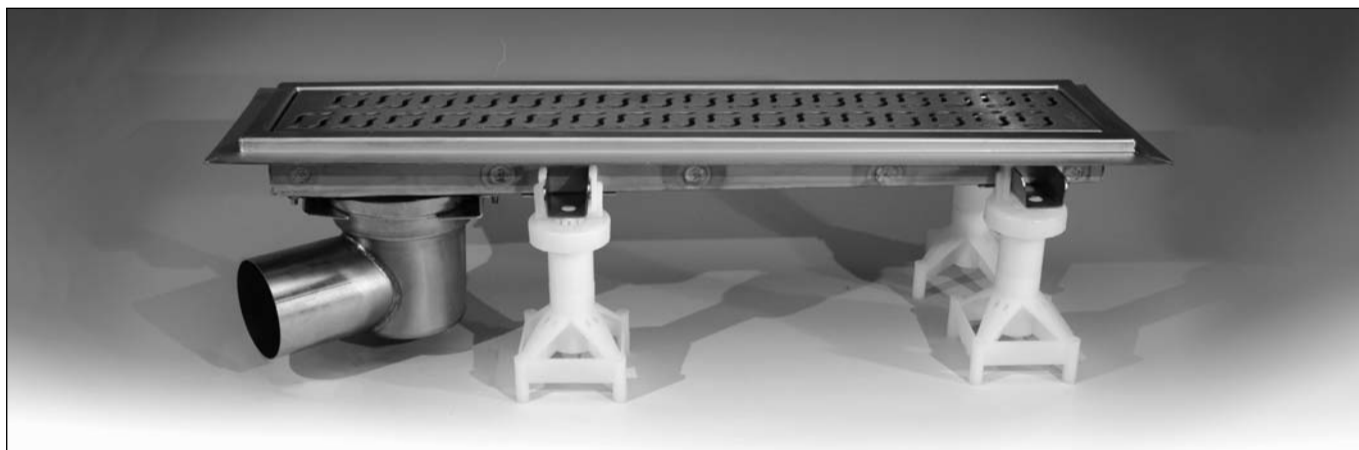


# Monteringsanvisninger for Purusrenne 110



## Innholdsfortegnelse

Forside/ Støtteben	side 1
Gulvtype: F1 Klemramme for toppmembran	side 2
Gulvtype: F2 Smøremembran for toppmembran	side 3
Gulvtype: F3 (uten membran)	side 4
Gulvtype: Epoxy-/acrylmasse gulv	side 5
Gulvtype: Gulv med gulvbelegg	side 6
Gulvtype: TILE Klermamme for toppmembran	side 7
Måltegning slukdel	side 8
Drift og vedlikehold	side 8
Tilbehør	side 8

## PURUSRENNE 110

PURUSRENNE 110 består i prinsipp av 2 moduler, der slukdelen (7 alternativer) er skrudd fast i toppdelen. Toppdelen finnes tilpasset 5 forskjellige gulvtyper. Lengder fra 300 - 2500 mm.

### Materialet

Syrefast rustfritt stål En 1.4404 / SS 2347  
Godstykkelse: 1,5 mm. Dette er en ståltype som inneholder 17% krom og 11% nikkel.

### Belastningsklasser

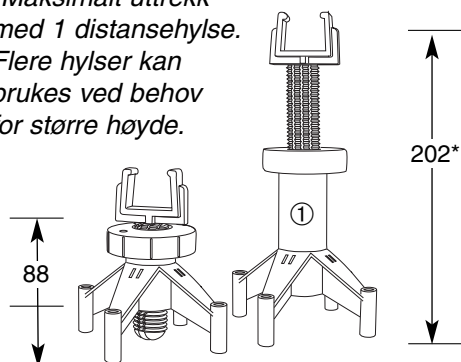
#### Twist og Steel = K3

Uten kjøretrafikk, for eksempel baderom, boliger, offentlige vaske- og dusjrom. Maksimal belastning: 80% av 300 kg.

#### Ruterist og Tile = L15

Kjøretrafikk, for eksempel bilgasjer, lager, fabrikker, verksteder mm. Maks. belastn. 80% av 1500 kg.

*\*Maksimalt uttrekk med 1 distansehylse. Flere hylser kan brukes ved behov for større høyde.*



## Støtteben for alle JOTIs rustfrie sluk og renner

Joti leverer støtteben i plast for fiksering av høyde til endelig gulvkote. Gripekloen passer i festeørene på rennen.

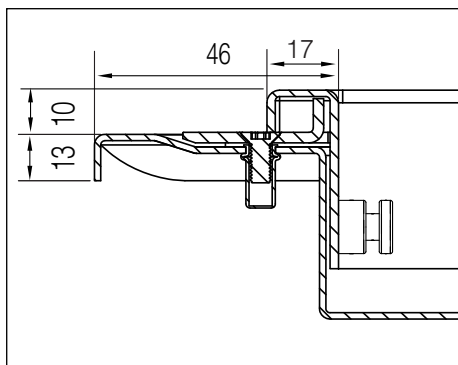
Støttebena har hull for fastskruing eller spikring til underlaget.

Min. høyde = 88 mm

Maks. høyde = 202 mm

Distanseshylse ① = 50 mm

## Gulvtype F1 - klemramme for toppmembran



### Flis F1

Rennens toppdel er her todelt, slik at det er mulighet for justering av vinkelen og høyden.

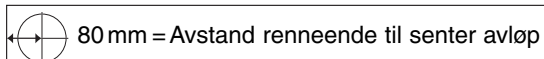
To-delt øvre rennedel, gir vertikale justeringsmuligheter.

Klemramme for membran

Festører for støtteben på undersiden.

Festeskiver festes til bolter som er påsveiset rennedelen

Gummi-pakning av TPE



80 mm = Avstand renneende til senter avløp

### Rørinstallatør:

1. Justér rennen til riktig høyde for endelig gulvkote ved hjelp av støttebena eller gjengestagene, *se forsiden*.
2. Avløpsvinkelen fås ved å dreie sluket horisontalt.
3. Skru fast sluket.
4. Koble til avløpsnett.

### Murer:

#### Generelt

Store renner må stemples innvendig for å unngå sammentrykning i bunn og sider.

#### Forstøp

1. Membranflensen må holdes ren og plan under støping.
2. Betongen må vibreres nøye under hele bunnen.

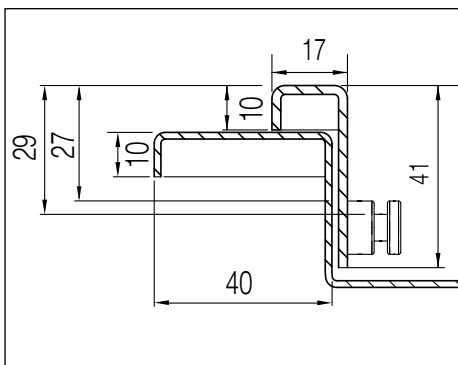
### Membranlegger:

1. Rengjør klemrammeflensen!
2. Påfør smøremembranen i følge leverandørens anvisninger!

### Flislegger:

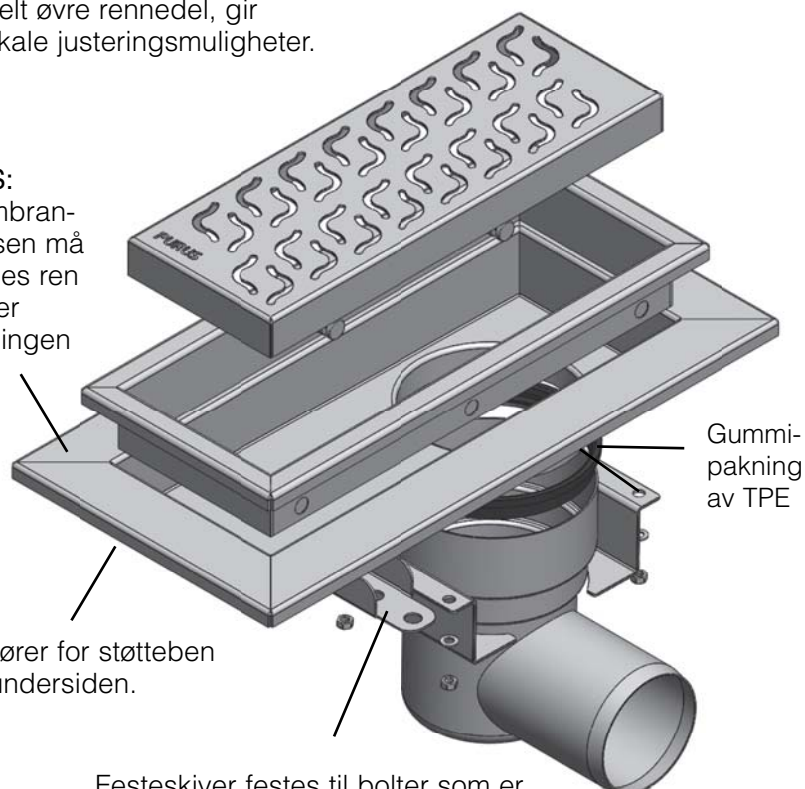
1. Bruk myk fug rundt slukets/rennens ramme.

## Gulvtype F2 - smøremembran for toppmembran



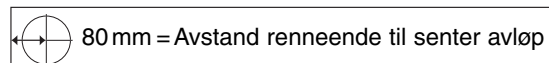
To-delt øvre rennedel, gir vertikale justeringsmuligheter.

**OBS:**  
Membranflensen må holdes ren under støpingen



### Flis F2

Betonggulv der fliser legges direkte over smørbarmembran. Det vil si at membran er over påstøp.  
Rennens toppdel er todelt, slik at det er mulighet for justering av vinkelen/høyden.



80 mm = Avstand renneende til senter avløp

### Rørinstallatør:

1. Justér rennen til riktig høyde for endelig gulvkote ved hjelp av støttebena eller gjengestagene, *se forsiden*.
2. Avløpsvinkelen fås ved å dreie sluket horisontalt.
3. Skru fast sluket.
4. Koble til avløpsnett.

### Murer:

#### Generelt

Store renner må stemples innvendig for å unngå sammenstrykning i bunn og sider.

#### Forstøp

1. Membranflensen må holdes ren og plan under støping.
2. Betongen må vibreres nøye under hele bunnen.

### Membranlegger:

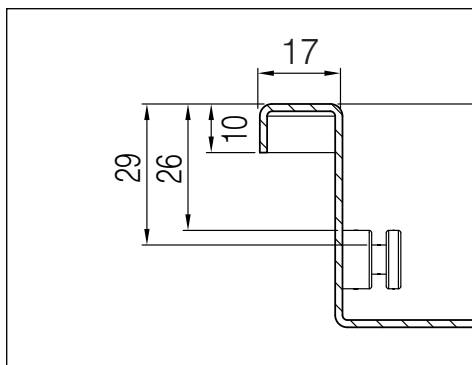
1. Rengjør klemrammeflensen!
2. Påfør smøremembranen i følge leverandørens anvisninger!

### Flislegger:

1. For å oppnå korrekt høyde til flisene, justér høyden på rammen ved å fore med skiver under kanten.

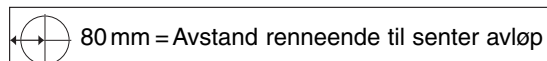
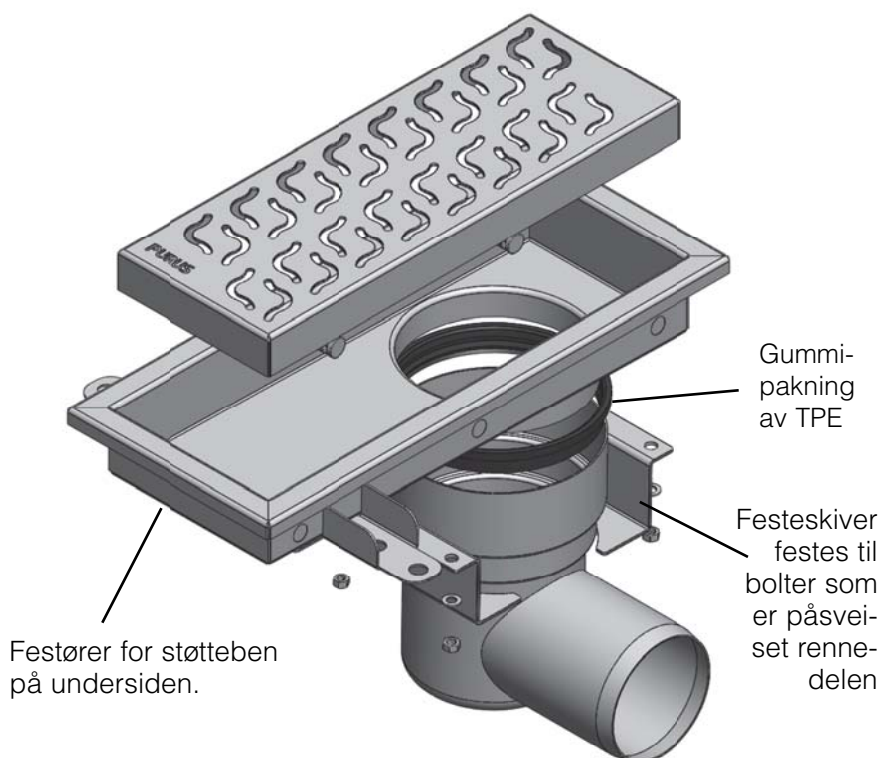
Rammen kan heves 10 mm fra laveste nivå.

3. Bruk myk fug rundt slukets/rennens ramme.



### Flis F3

Betonggulv uten membran.



#### Rørinstallatør:

1. Justér rennen til riktig høyde for endelig gulvkote ved hjelp av støttebena eller gjengetagene, *se forsiden*.
2. Avløpsvinkelen fås ved å dreie sluket horisontalt.
3. Skru fast sluket.
4. Koble til avløpsnett.

#### Murer:

##### Generelt

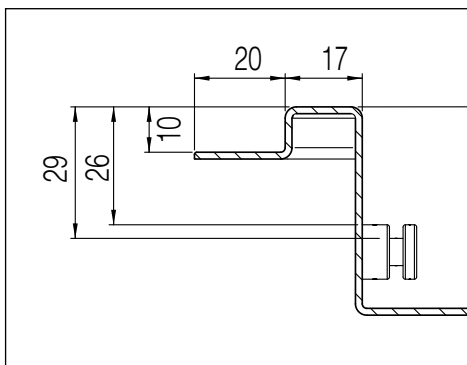
Store renner må stemples innvendig for å unngå sammentrykning i bunn og sider.

##### Støp

1. Betongen må vibreres nøye under hele bunnen.
2. Endelig høyde for fliser og lim forhåndsberegnes. Toppen har ingen justeringsmuligheter.
3. Renne/slukets topp må dekkes av plast e.l. under støping.

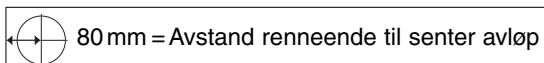
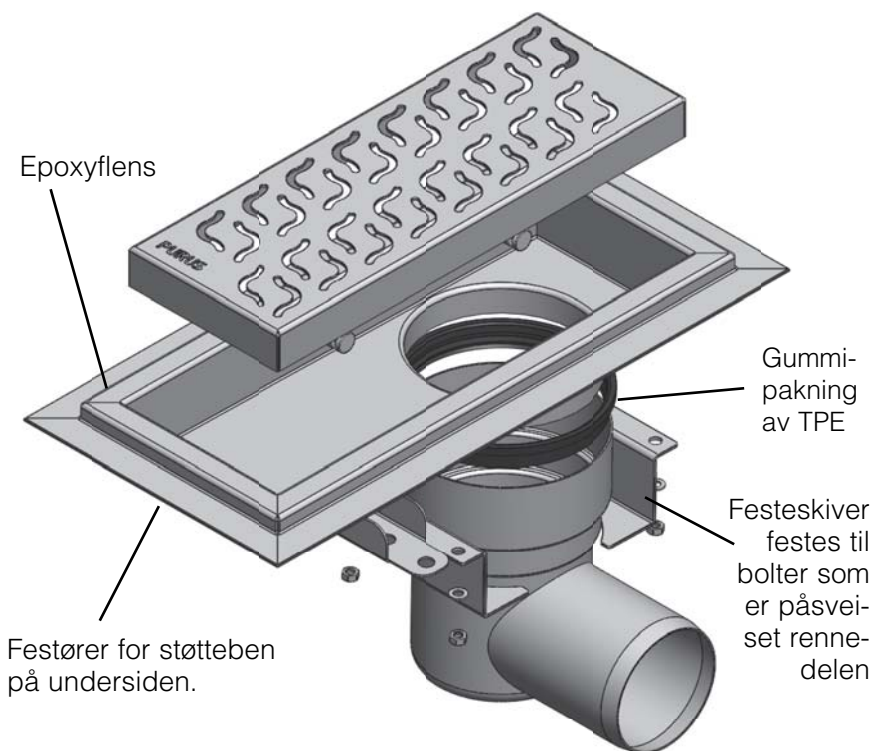
#### Flislegger:

1. Bruk myk fuge rundt slukets/rennens ramme.



### Epoxygulv (EP)

Betonggulv som belegges med epoxy- eller akrylbasert masse. Massen fylles inn over flensen i høyde med rammetoppen. Brukes som slitedekke i storkjøkken, verksteder, svømmehaller, balkonger mm.



#### Rørinstallatør:

1. Justér rennen til riktig høyde for endelig gulvkote ved hjelp av støttebena eller gjengestagene, *se forsiden*.
2. Avløpsvinkelen fås ved å dreie sluket horisontalt.
3. Skru fast sluket.
4. Koble til avløpsnett.

#### Murer:

##### Generelt

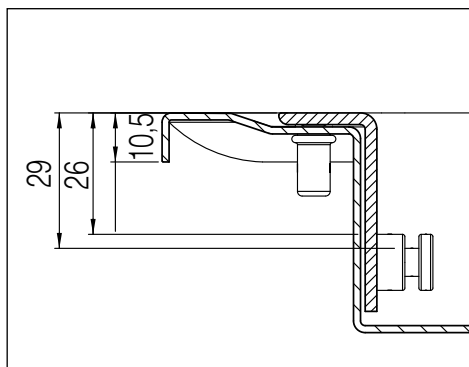
Store renner må stemples innvendig for å unngå sammentrykning i bunn og sider.

##### Støp

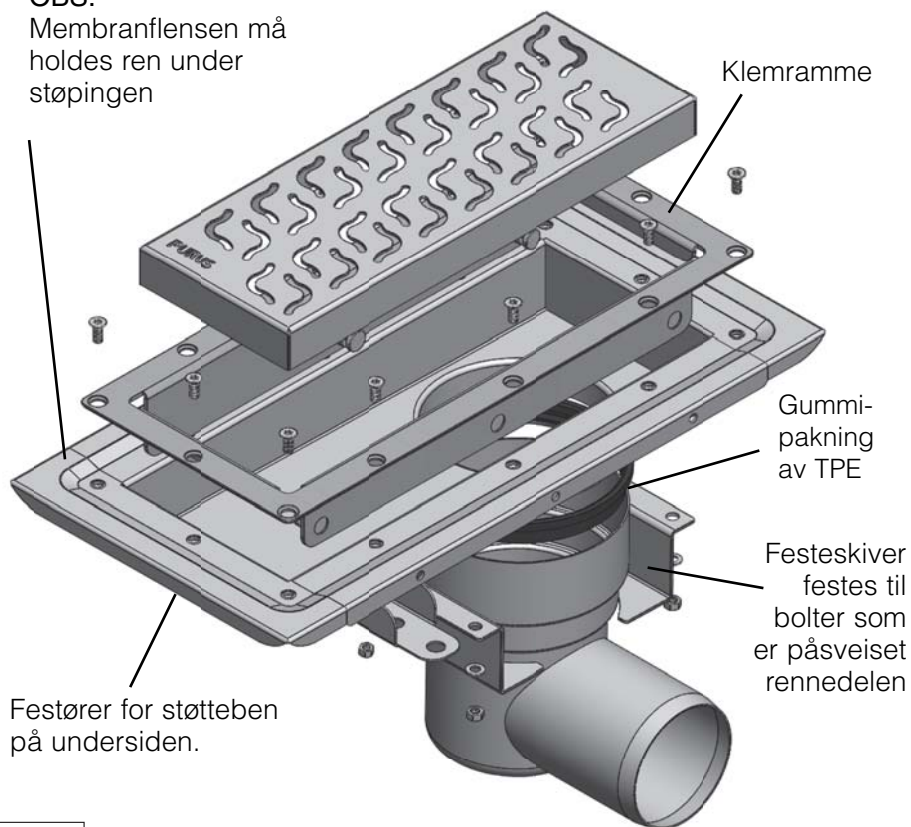
1. Betongen må vibreres nøye under hele bunnen. Det må ikke forekomme luftbobler under epoxyflensen.
2. Det spares ut i betongen på epoxyflensens overside for epoxy-/acrylmasse.
3. Rennen/slukets topp må dekkes av plast e.l. under støping.

#### Gulvlegger:

1. Gjør epoxyflensen ren for betongrester mm.
2. Hvis det ikke er gjort utsparing over epoxyflensen, må det freses ut i betongen.
3. Påfør flensen primer for ikke sugende underlag og strø på finsand som får tørke sammen med primeren.
4. Sug bort løs sand før massen legges.

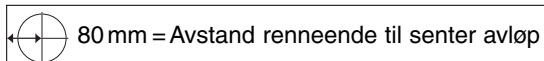


**OBS:**  
Membranflensen må holdes ren under støpingen



### Gulvbelegg (BE)

Belegg skjæres slik at det går helt inn til rammens innside, legges mellom karet og klemrammen og presses fast med festeskrue.



#### Rørinstallatør:

1. Justér rennen til riktig høyde for endelig gulvkote ved hjelp av støttebena eller gjengestagene, *se forsiden*.
2. Avløpsvinkelen fås ved å dreie sluket horisontalt.
3. Skru fast sluket.
4. Koble til avløpsnett.

#### Murer:

##### Generelt

Store renner må stemples innvendig for å unngå sammentrykning i bunn og sider.

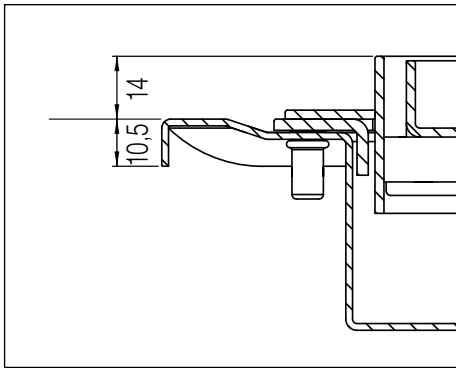
##### Støp

1. Klemrammeflensen må holdes ren og plan under støping.
2. Betongen må vibreres nøye under hele bunnen.
3. Renne/slukets topp må dekkes av plast e.l. under støping.

#### Gulvlegger:

1. Rengjør klemrammeflensen!
2. Gulvbelegget rulles ut og legges mellom flensen og klemrammen.
3. Skjær vekk belegget i kant med rennedelen, før klemrammen monteres.
4. Klemrammen skrues fast. Bruk ikke motorisert verktøy som kan deformere rammen.
5. Risten legges på plass.

## Gultype F1 TILE, klemramme for toppmembran



To-delt øvre rennedel, gir vertikale justeringsmuligheter.

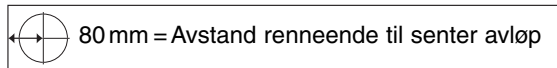
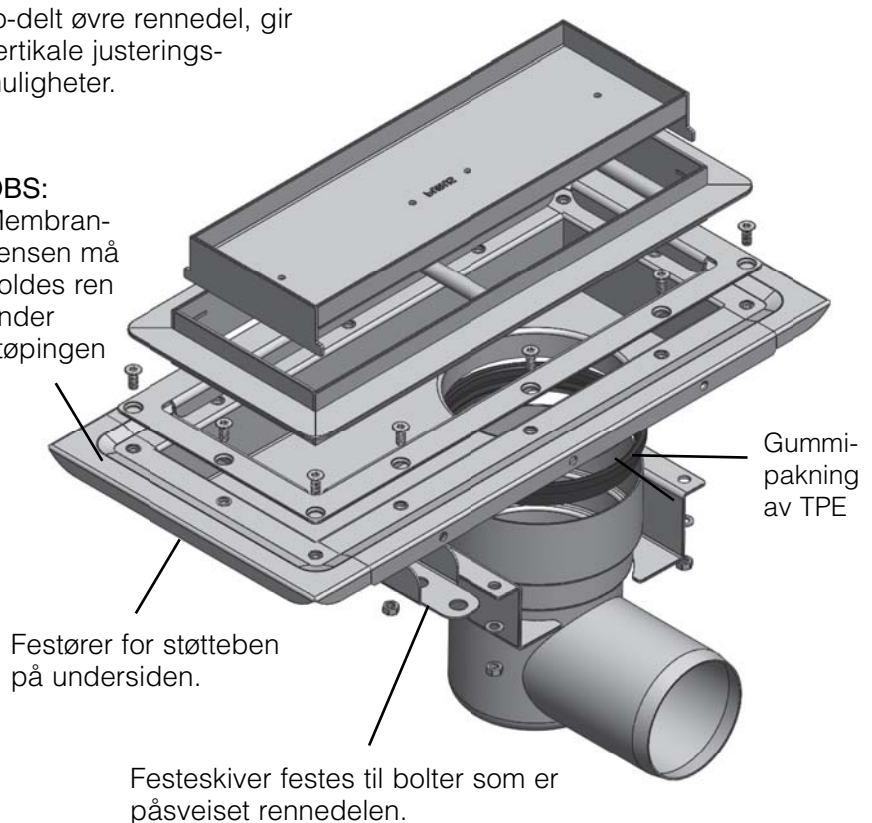
**OBS:**  
Membranflensen må holdes ren under støpingen

### Tile F1

Betonggulv der fliser legges direkte over smørbar membran/klemflens. Det vil si at membran er over påstøp.

Rennens toppdel er todelt, slik at det er mulighet for justering av vinkelen/høyden.

Det legges også fliser i risten/innerrammen.



80 mm = Avstand renneende til senter avløp

### Rørinstallatør:

1. Justér rennen til riktig høyde for endelig gulvkote ved hjelp av støttebena eller gjengestagene, *se forsiden*.
2. Avløpsvinkelen fås ved å dreie sluket horisontalt.
3. Skru fast sluket.
4. Koble til avløpsnett.

### Murer:

#### Generelt

Store renner må stemples innvendig for å unngå sammenstryking i bunn og sider.

#### Støp

1. Membranflensen må holdes ren og plan under støping.
2. Betongen må vibreres nøye under hele bunnen.

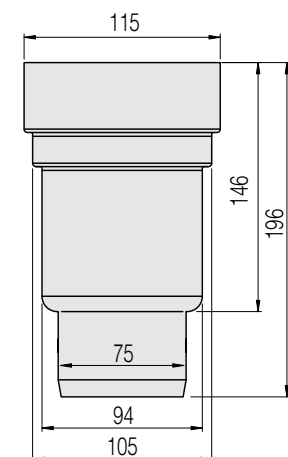
### Membranlegger:

1. Rengjør klemrammeflensen!
2. Påfør smøremembranen i følge leverandørens anvisninger!

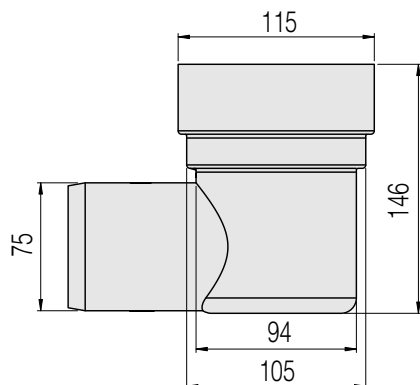
### Flislegger:

1. For å oppnå korrekt høyde til flisene, justér høyden på rammen ved å fore med skiver under kanten.  
  
Rammen kan heves 10 mm fra laveste nivå.
3. Bruk myk fug rundt slukets/rennens ramme.
4. Det flislegges inne i innerrammen på samme måte som på gulvet rundt rammen

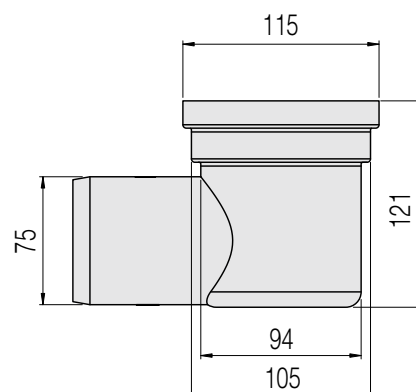
## MÅLTEGNING SLUKDEL



Slukdel Ø75 bunnutløp



Slukdel Ø75 sideutløp  
med forhøyet topp



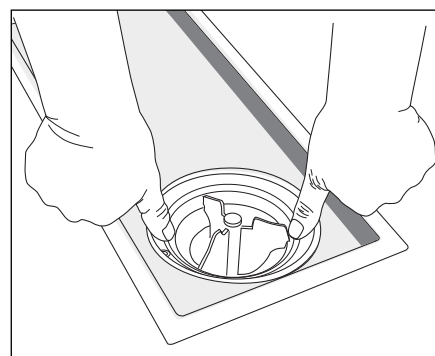
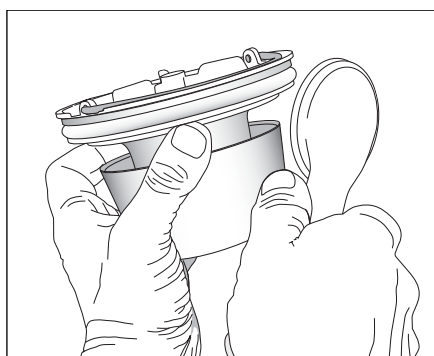
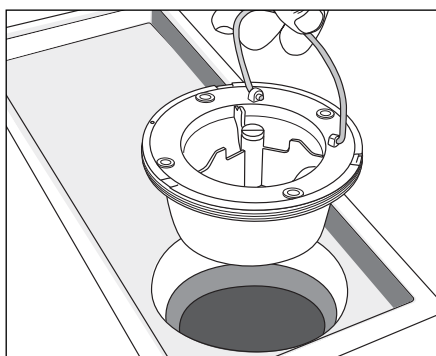
Slukdel Ø75 sideutløp

## VEDLIKEHOLD

For regelmessig renhold av slukdel, ta bort risten og evt. grovsil. Trekk opp vannlåsinnstansen etter håndtaket.

På modeller med forhøyet sluk grunnet silkurv / sandfang må disse innsatsene løftes ut først. Vannlåsen gjøres ren ved spyling/

børsting med såpevann. Smør gummipakningen med såpevann og trykk den komplette vannlåsinnstansen ned i sluket.



## TILBEHØR



NRF 338 49 32  
Grovsil til forhøyet slukdel  
Rustfri, syrefast kval. 2248



NRF 338 49 35  
Vannlås standard  
Rustfri vannlås 110



NRF 338 46 78  
Støtteben, 1 stk. med en distansehylse



NRF 338 49 33  
Alternativ vannlås  
Flexi NOOD med automatisk  
lukstoppfunksjon